

RAPPORTO 2004

Movimento Turistico della Provincia di Palermo

INDICE

- **Caratteristiche del flusso turistico nel territorio della provincia di Palermo**
- **Bacini di riferimento delle provenienze turistiche**
 - 2.1 Mercato esteri
 - 2.2 Mercato italiano
- **Analisi territoriale**
 - 3.1 Palermo
 - 3.2 Cefalù
 - 3.3 Altri Comuni
- **Stagionalità 2003**
- **Tipologie ricettive e flussi turistici**
 - 5.1 Comparto extralberghiero
 - 5.2 Comparto alberghiero
- **Analisi storica**

Indice tabelle

Tabella 1	Intera provincia
Tabella 2	classifica stranieri intera provincia
Tabella 3	classifica italiani intera provincia
Tabella 4	Palermo città
Tabella 5	Cefalù
Tabella 6	Altri Comuni
Tabella 7	serie storia base 2001 comparto alberghiero
Tabella 8	serie storica base 2001 comparto extralberghiero
Tabella 9	SERIE STORICA 1987-2003
Tabella 10	SERIE STORICA DEI TASSI DI CRESCITA IN BASE MOBILE (1987-2003)
Tabella 11	SERIE STORICA DEI TASSI DI CRESCITA CON BASE 2001 (1987-2003)

Allegati

La provincia di Palermo: aree, prodotti e mercati

Rilevazione del movimento dei clienti italiani e stranieri negli esercizi ricettivi anno 2003	(mod. CTT1)
Riepilogo della capacità ricettiva al 31/12/2003	(mod. CTT4)
Riepilogo mensile anno 2003 (provenienze italiane e straniere)	
Tabella Intera provincia (anno, semestri, trimestri)	
Tabella Palermo (anno, semestri, trimestri)	
Tabella Cefalù (anno, semestri, trimestri)	
Tabella Altri comuni (anno, semestri, trimestri)	
Tabella Classifica stranieri/italiani intera provincia	
Tabella Classifica stranieri/italiani altri comuni	

1. Caratteristiche del flusso turistico nel territorio della provincia di Palermo (2003).

Il territorio della provincia di Palermo ha registrato nel 2003 (tabella1) complessivamente n° 1.115.315 arrivi realizzando un'incremento dello +0,10% rispetto al 2002, con una picco di turisti italiani, che hanno visto un aumento di +18.315 arrivi, pari a un tasso di crescita di +2,74% rispetto all'anno precedente.

Le presenze ammontano a 3.318.725 che corrispondono a -2,17%, dove gli stranieri hanno perso un -3,78% (-57.937 presenze) e gli italiani -0,84% (-15.559 presenze), complessivamente si ha una differenza totale di -73.496 presenze. Per quanto riguarda la permanenza dei turisti sul territorio della provincia si evidenziano i seguenti risultati: 2,98 giorni come media complessiva, 2,68 giorni per i turisti italiani, 3,45 giorni per gli stranieri da notare sopra la media tra gli italiani 3,24 per i turisti meridionali e per gli stranieri 3,76 degli europei.

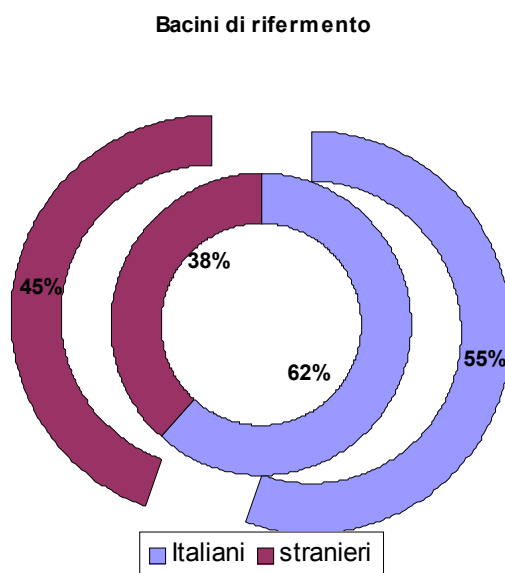
I dati rappresentati nella seguenti tabelle sono suddivisi per intera provincia, Palermo, Cefalù e altri comuni: laddove nelle righe sono rappresentati i turisti per provenienza per aree geografiche omogenee. Le prime tre colonne riassumono il valore di arrivi e presenze dei comparti alberghiero, extralberghiero e totale generale, nella quarta colonna si registra la differenza numerica negli arrivi e nelle presenze tra il 2003 e 2002. Le colonne seguenti registrano gli scostamenti percentuali. L'ultima colonna indica la permanenza media dei turisti indicata in giorni.

Tabella 1 intera provincia

bacini	totale alberghiero		totale extra-alberghiero		totale generale		diff. rispetto al 2002		tasso alberghiero		tasso extra-alb		tasso di crescita		Perm. media
	arrivi	presenze	arrivi	presenze	arrivi	presenze	arrivi	presenze	arrivi	presenze	arrivi	presenze	arrivi	presenze	
ITALIA SETTENTRIONALE	169.076	457.635	8.641	41.220	177.717	498.855	-894	-29.815	-0,53%	-4,81%	0,12%	13,93%	-0,50%	-5,64%	2,81
ITALIA CENTRALE	117.585	286.969	5.681	29.661	123.266	316.630	-3.003	-14.443	-3,42%	-6,75%	25,66%	27,17%	-2,38%	-4,36%	2,57
ITALIA MERIDIONALE	93.532	285.295	5.941	37.298	99.473	322.593	-2.745	-8.463	-3,84%	-3,72%	19,90%	7,35%	-2,69%	-2,56%	3,24
SICILIA	266.099	628.369	20.663	77.036	286.762	705.405	24.957	37.162	9,60%	5,28%	8,64%	7,91%	9,53%	5,56%	2,46
TOTALE ITALIA	646.792	1.658.268	40.926	185.215	687.718	1.843.483	18.315	-15.559	2,30%	-1,39%	10,23%	4,44%	2,74%	-0,84%	2,68
TOTALE EUROPA	314.825	1.144.602	24.636	131.401	339.461	1.276.003	-6.955	-24.483	-2,06%	-1,07%	-1,28%	-8,44%	-2,01%	-1,88%	3,76
TOTALE ASIA	21.607	40.021	55	176	21.662	40.197	-8.167	-12.719	-27,33%	-23,62%	42,71%	66,28%	-	-24,04%	1,86
TOTALE AMERICA	53.103	121.477	778	2.352	53.881	123.829	-1.337	-11.900	-2,92%	-9,11%	50,78%	13,57%	-2,42%	-8,77%	2,30
TOTALE MEDIO ORIENTE	4.235	10.343	217	1.274	4.452	11.617	-1.279	-7.059	-22,19%	-38,45%	-	-31,94%	-	-37,80%	2,61
TOTALE RESTO DEL MONDO	8.405	23.034	236	562	8.641	23.596	493	-1.776	5,39%	-7,66%	24,65%	36,42%	22,32%	6,05%	2,73
TOTALE PAESI ESTERI	402.175	1.339.477	25.922	135.765	428.097	1.475.242	-	-57.937	-4,09%	-3,27%	-0,41%	-8,51%	-3,87%	-3,78%	3,45
TOTALE	1.048.467	2.997.745	66.848	320.980	1.115.315	3.318.725	1.070	-73.496	-0,25%	-2,24%	5,85%	-1,46%	0,10%	-2,17%	2,98

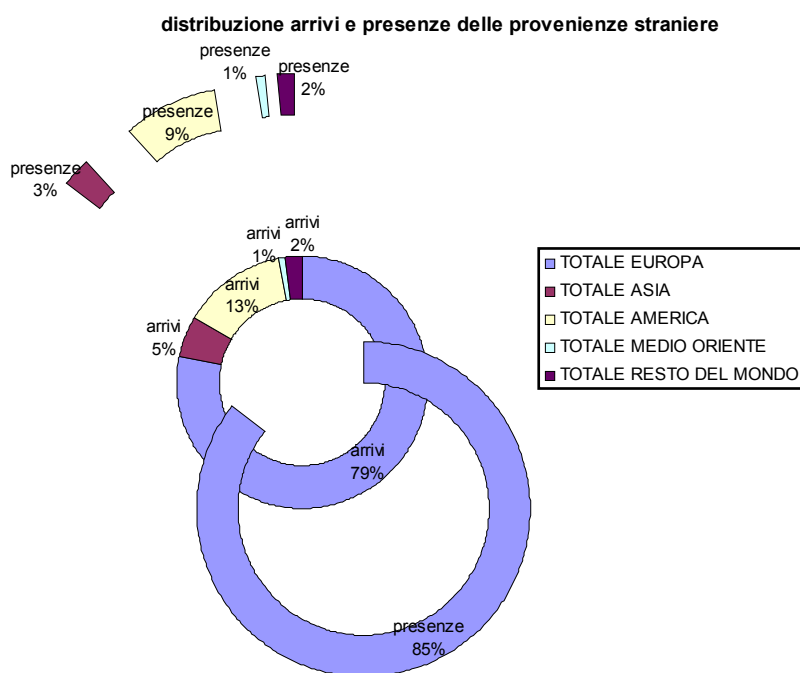
2. Bacini di riferimento

La distribuzione rispetto alle provenienze assume proporzioni ben specifiche, si nota infatti nel grafico sottostante una netta prevalenza nei valore assoluto negli arrivi e nelle presenze degli italiani, mentre il rapporto tra presenti e arrivi degli stranieri (1,18) contro il rapporto degli italiani (0,88) avvantaggia i primi, questo dato viene confermato dalla permanenza media (tabella 1)



Per avere una migliore analisi dividiamo gli arrivi e le presenze in due blocchi stranieri e italiani, i quali a loro volta sono raggruppati come nei grafici seguenti.

2.1 Mercati esteri



In prima posizione assoluta i turisti europei sia negli arrivi che nelle presenze con il loro rispettivo 79% e 85% di peso sul totale stranieri. Fondamentali per far quadrare i conti sono le provenienze dall'america che assorbono il 13% degli arrivi e 9% delle presenze sul totale stranieri.

Passando alle classifiche relative alle nazioni di provenienza dei turisti si evidenzia che (tabella 2) per gli stranieri:

- La classifica stilata in base agli arrivi rimane inalterata in tutte le posizioni rispetto all'anno precedente.
- Al primo posto rimangono i **Francesi** con **126507 arrivi** e **522633 presenze** con un tasso di crescita rispettivamente del +2,20% (2722) e del +5,81% (28703) rispetto al 2002, da notare che il miglioramento è rafforzato anche dalla permanenza di 4,13 giorni.
- Un dato molto interessante è quello dei turisti **Spagnoli al 4° posto** e degli **Inglese al 5° posto** che hanno avuto un notevole aumento di arrivi rispetto al 2002 pari rispettivamente a **+21,37%** e a **+41,85%**, cioè **+5705** e **+7438** arrivi
- Per quanto riguarda i valori negativi si è registrato un flessione per i Tedeschi, gli Americani e i Giapponesi con una decremento del **-20,68%**, **-4,01%** e **-29,58%** sugli arrivi, pari a **-14521**, **-1724** e **-8223**

Tabella 2 classifica stranieri intera provincia

NAZIONI	TOTALE ALBERGHI		TOTALE EXTRALBERGHIERO		TOTALE GENERALE		TASSO DI CRESCITA		perm. media	DOFFERENZE CON L'ANNO PREC	
	Arrivi	Presenze	Arrivi	Presenze	Arrivi	Presenze	Arrivi	Presenze		Arrivi	Presenze
Francia	116546	457.823	9961	64810	126.507	522633	2,20%	5,81%	4,13	2722	28703
Germania	51975	187259	3818	13813	55.793	201072	-20,65%	-21,85%	3,60	-14521	-56209
Stati Uniti d'America	41049	95094	543	1454	41.592	96548	-3,98%	-12,11%	2,32	-1724	-13304
Spagna	31797	65616	606	1474	32.403	67090	21,37%	21,37%	2,07	5705	11811
Regno Unito	23990	87707	1221	6264	25.211	93971	41,85%	38,18%	3,73	7438	25963
Paesi Bassi	17071	54253	2697	14536	19.768	68789	-5,10%	-12,12%	3,48	-1063	-9488
Giappone	19547	35060	29	67	19.576	35127	-29,58%	-27,27%	1,79	-8223	-13174
Belgio	15385	81310	1211	6477	16.596	87787	-11,10%	-4,89%	5,29	-2073	-4513
Svizzera e Liechtenstein	14620	45956	783	3307	15.403	49263	-10,36%	-10,29%	3,20	-1780	-5649

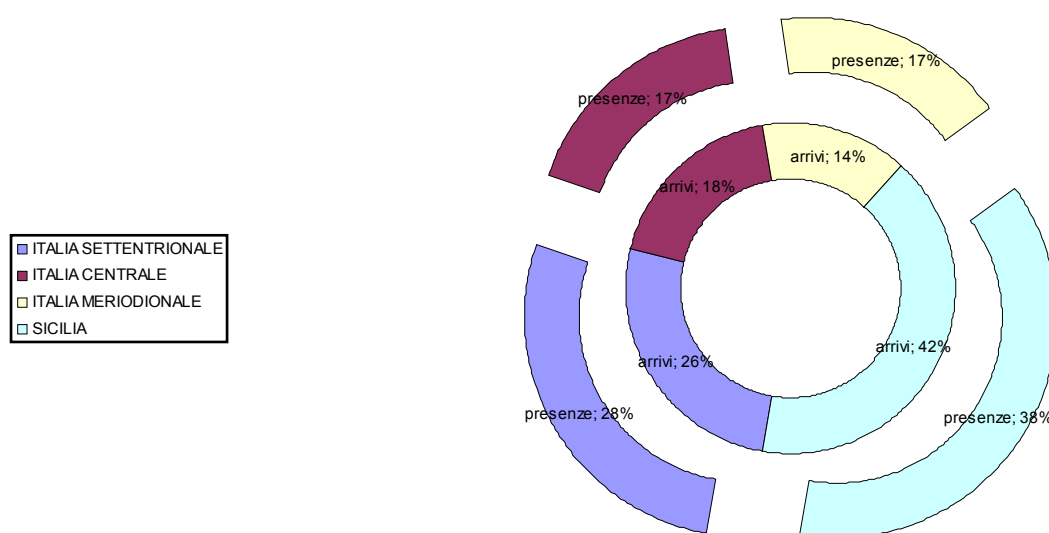
I dati sono molto chiari, le azioni di sostegno potrebbero essere così sintetizzate:

- Consolidare il mercato francese
- Riconquistare il mercato tedesco
- Puntare sul mercato spagnolo e inglese

2.2 Mercato italiano

Anche per il comparto italiano si può procedere con un'analisi sulla distribuzione delle provenienza.

distribuzione degli arrivi e presenze italiane



I vari gruppi mostrano una minore variabilità sia negli arrivi che nelle presenze, anche se si nota la maggioranza dei siciliani sul totale.

La classifica delle regioni italiane che hanno scelto la provincia di Palermo mostra (tabella 3):

- Al primo posto il movimento interno dell'isola con un crescita di **+24957 siciliani** e che corrisponde in termini percentuali a **+9,53%**, che rappresenta il **26%** d'incidenza dei siciliani sul totale degli arrivi (**1.115.307**)
- In aumento per quest'anno anche gli arrivi dei Lombardi con il **+2,41%** (**1617**)..
- Bisogna evidenziare il calo degli arrivi dalla regione Lazio del **-5,15%** (**-3947**) e dei piemontesi con il **-7,10%** (**-2024**)
- Da tenere in conto le percentuali positive degli arrivi abruzzesi e dei liguri **+19,06%** (**+1338**) e **+13,52%** (**+1534**), rispettivamente al 13° e 11° posto della classifica di gradimento

Tabella 3 classifica italiani intera provincia

REGIONI DI RESIDENZA	TOTALE ALBERGHI		TOTALE EXTRA-ALBERGHIERO		TOTALE GENERALE		TASSO DI CRESCITA		perm. media	DOFFERENZE CON L'ANNO PREC	
	Arrivi	Presenze	Arrivi	Presenze	Arrivi	Presenze	Arrivi	Presenze		Arrivi	Presenze
Sicilia	266099	628.369	20663	77036	286.762	705405	9,53%	5,56%	2,46	24957	37162
Lombardia	65136	177785	3705	18178	68.841	195963	2,41%	-2,37%	2,85	1617	-4762
Lazio	69255	157645	3386	19760	72.641	177405	-5,15%	-7,62%	2,44	-3947	-14632
Campania	42691	148972	3550	23474	46.241	172446	-0,86%	0,28%	3,73	-402	474
Veneto	29765	74968	1066	4295	30.831	79263	0,34%	-6,22%	2,57	106	-5257
Puglia	23276	67716	1528	8742	24.804	76458	1,54%	0,75%	3,08	376	569
Piemonte	24858	67515	1605	7637	26.463	75152	-7,10%	-16,60%	2,84	-2024	-14958
Emilia Romagna	24949	66882	1047	4265	25.996	71147	-2,96%	-14,11%	2,74	-793	-11684
Toscana	23999	62673	1386	6140	25.385	68813	0,68%	-2,79%	2,71	171	-1976

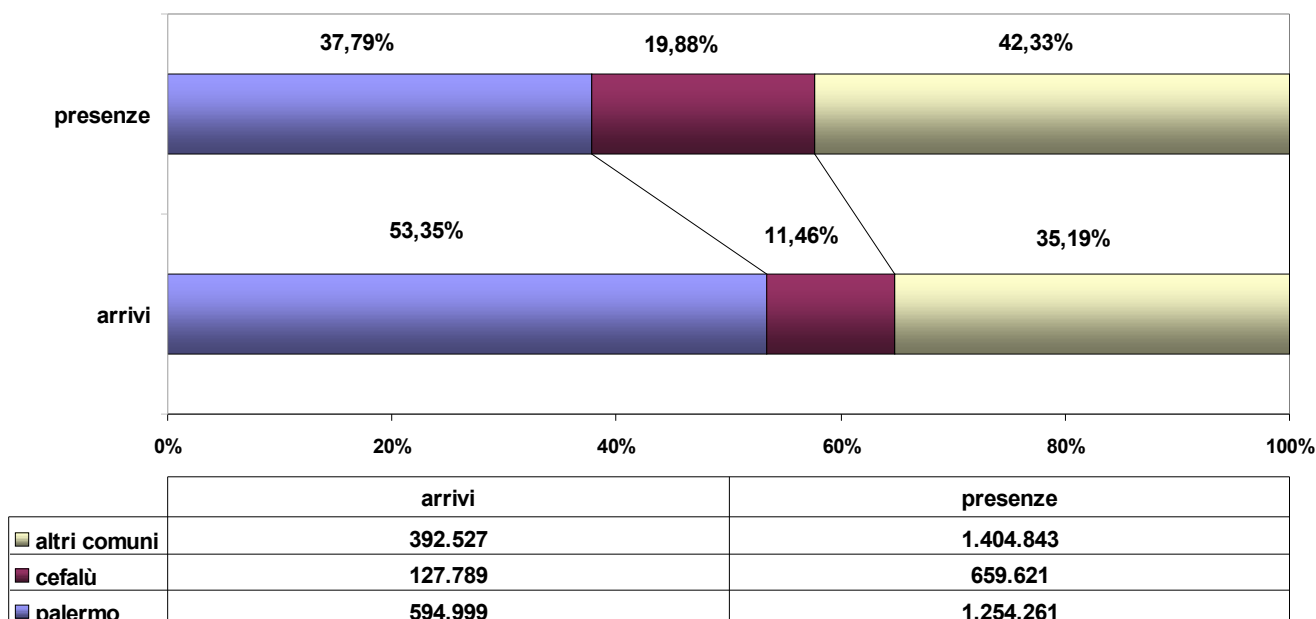
3. Analisi territoriale

Il territorio della provincia di Palermo è stato suddiviso in tre macroaree mete turistiche di riferimento della nostra provincia:

- Palermo città
- Cefalù
- Il resto dei comuni della Provincia di Palermo (80 comuni, vedere serie storica per un'ulteriore ripartizione interna)

L'incidenza percentuale sul totale degli arrivi e delle presenze è così ripartita:

Incidenza territoriale 2003 (arrivi/presenti)



Sostanzialmente gli attori principali del sistema ospitale della provincia di Palermo sono la città di Palermo per quanto riguarda gli arrivi e il territorio della provincia (altri comuni) per le presenze. La prima caratterizzata per la sua notorietà e per il turismo culturale, l'altra per le sue ricchezze balneari, rurali, e dei suoi parchi.

Le tre aree si possono rappresentare con i seguenti dati:

3.1 Palermo

Tabella 4 Palermo città

	TOTALE ALBERGHIERO		TOTALE EXTRALBERGHIERO		TOTALE GENERALE		DIFFERENZA GENERALE RISPETTO AL 2002		TASSO ALBERGHIERO		TASSODI CRESCITA EXTR		TASSO DI CRESCITA		PERMANENZE MEDIE
	arrivi	presenze	arrivi	presenze	arrivi	presenze	arrivi	presenze	arrivi	presenze	arrivi	presenze	arrivi	presenze	
raggruppamento	110.808	228.178	1.967	6.562	112.775	234.740	17.365	43.371	17,81%	21,31%	44,95%	100,37%	18,20%	22,66%	2,08
ITALIA SETTENTRIONALE	72.505	141.436	1.097	3.106	73.602	144.542	-4.383	-13.737	-6,00%	-9,26%	28,91%	28,72%	-5,62%	-8,68%	1,96
ITALIA CENTRALE	49.182	109.884	579	1.878	49.761	111.762	1.725	5.882	3,09%	4,73%	77,61%	95,63%	3,59%	5,56%	2,25
ITALIA MERIDIONALE	116.604	245.449	1.225	6.184	117.829	251.633	6.071	2.484	4,94%	-0,83%	91,11%	-6,59%	5,43%	-0,98%	2,14
SICILIA	319.099	724.947	4.868	17.730	323.967	742.677	20.778	32.602	5,78%	4,10%	53,32%	29,43%	6,24%	4,59%	2,10
TOTALE ITALIA	161.167	337.535	4.035	11.614	165.202	349.149	2.051	-6.276	1,10%	-1,33%	8,12%	-12,94%	1,26%	-1,77%	2,11
TOTALE EUROPA	20.794	36.905	37	127	20.831	37.032	-8.093	-13.689	-28,04%	-26,82%	42,31%	-56,21%	-27,98%	####	1,78
TOTALE ASIA	44.429	99.161	324	1.037	44.753	100.198	-422	-3.368	-1,33%	-3,84%	121,92%	133,56%	-0,93%	-3,25%	2,24
TOTALE AMERICA	3.304	7.676	15	32	3.319	7.708	371	78	12,69%	1,00%	-6,25%	6,67%	12,58%	1,02%	2,32
TOTALE MEDIO ORIENTE	6.771	17.162	156	335	6.927	17.497	757	2.360	11,04%	14,73%	116,67%	87,15%	12,27%	15,59%	2,53
TOTALE RESTO DEL MONDO	236.465	498.439	4.567	13.145	241.032	511.584	-5.336	-20.895	-2,44%	-3,81%	-19,40%	-7,97%	-2,17%	-3,92%	2,12
TOTALE PAESI ESTERI	585.564	1.223.386	9.435	30.875	594.999	1.254.261	15.442	11.707	2,30%	0,73%	31,65%	10,34%	2,66%	0,94%	2,11

- Crescita negli arrivi del +2,66% e +0,94% nelle presenze rispetto al 2002, pari a 13174 arrivi e 8813 presenze

- Anche nella distinzione tra alberghiero ed extra alberghiero i dati risultano positivi.
- Vi è un netto incremento dei turisti italiani con +6,24% pari a 20778 arrivi e 4,59% pari a 32802 presenze
- Per gli stranieri vi è una flessione -2,17% pari a -5336 negli arrivi e un -3,92% con -20895 nelle presenze
- I turisti hanno avuto una permanenza media di 2,11 giorni

3.2 Cefalù

Tabella 5 Cefalù

bacin	totale alberghiero		totale extralberghiero		totale generale		differenza generale rispetto al 2002		tasso alberghiero		tassodi crescita extr		tasso di crescita		permanze medie
	arrivi	presenze	arrivi	presenze	arrivi	presenze	arrivi	presenze	arrivi	presenze	arrivi	presenze	arrivi	presenze	
ITALIA	9.425	31.323	4.264	25.489	13.689	56.812	1.156	-9.164	27,55%	0,67%	-17,11%	-26,89%	9,22%	-13,89%	4,15
SETTENTRIONALE	5.234	16.120	3.353	22.320	8.577	38.440	2.106	6.270	34,02%	11,26%	30,31%	26,24%	32,55%	19,49%	4,48
ITALIA CENTRALE	4.924	16.931	4.614	31.998	9.538	48.929	1.244	-683	14,81%	-8,15%	15,21%	2,63%	15,00%	-1,38%	5,13
SUD	18.565	37.981	5.937	26.910	24.502	64.891	1.414	-1.600	8,91%	-10,74%	-1,74%	12,40%	6,12%	-2,41%	2,65
SICILIA	38.138	102.355	18.168	106.717	56.306	209.072	5.920	-5.177	16,91%	-3,97%	2,27%	-0,88%	11,75%	-2,42%	3,71
TOTALE ITALIA	53.793	351.714	13.161	88.544	66.954	440.258	2.286	-14.112	-2,92%	-0,66%	-4,82%	-11,75%	-3,30%	-3,11%	6,58
TOTALE EUROPA	194	451	3	10	197	461	38	60	24,36%	16,84%	0,00%	-33,33%	23,90%	14,96%	2,34
TOTALE ASIA	3.309	6.713	96	310	3.405	7.023	426	249	14,86%	8,34%	-2,04%	-46,37%	14,30%	3,68%	2,06
TOTALE AMERICA	184	264	181	1.221	365	1.485	-86	-574	-2,65%	13,30%	-30,92%	-33,13%	-	-27,88%	4,07
TOTALE MEDIO ORIENTE	521	1.188	41	134	562	1.322	197	385	48,43%	31,13%	192,86%	332,26%	53,97%	41,09%	2,35
TOTALE RESTO DEL MONDO	58.001	360.330	13.482	90.219	71.483	450.549	-	-13.992	-1,68%	-0,39%	-5,08%	-12,23%	-2,34%	-3,01%	6,30
TOTALE PAESI ESTERI	184	264	181	1.221	365	1.485	-86	-574	-2,65%	13,30%	-30,92%	-33,13%	-	-27,88%	4,07
TOTALE	96.139	462.685	31.650	196.936	127.789	659.621	4.209	-19.169	4,94%	-1,21%	-0,99%	-6,42%	3,41%	-2,82%	5,16

- Registra un incremento negli arrivi del +3,41% 4209 arrivi con una flessione del -2,82% pari a -19189 presenze
- Il comparto alberghiero ha dato il migliore risultato con il 4,94% negli arrivi d'incremento rispetto al 2002
- Per le provenienze turistiche si registra un forte incremento degli italiani con un +11,75% pari a 5920 arrivi e con una flessione del -2,42% -5177 presenze
- Per i turisti stranieri si ha un decremento del -2,34% 1711 arrivi e -3,01% 13992 presenze
- La permanenza media è di 5,16 giorni

3.3Altri comuni

Tabella 6 Altri Comuni

bacin	totale alberghiero		totale extralberghiero		totale generale		differenza generale rispetto al 2002		tasso alberghiero		tassodi crescita extr		tasso di crescita		permanze medie
	arrivi	presenze	arrivi	presenze	arrivi	presenze	arrivi	presenze	arrivi	presenze	arrivi	presenze	arrivi	presenze	
ITALIA	48.843	198.134	2.410	9.169	51.253	207.303	-	-48.642	-	-19,73%	19,48%	0,80%	-	-19,00%	4,04
SETTENTRIONALE	39.856	129.413	1.231	4.235	41.087	133.648	12.149	-21.926	20,43%	-14,93%	1,74%	22,54%	19,16%	-14,09%	3,25
ITALIA CENTRALE	39.426	158.480	748	3.422	40.174	161.902	-5.714	-13.662	16,74%	-	-8,37%	19,87%	16,28%	-	4,03
SUD	130.930	344.939	13.501	43.942	144.431	388.881	17.472	41.246	12,90%	-	-	-	12,45%	-	2,69
SICILIA	259.055	830.956	17.890	60.768	276.945	891.724	-8.983	-42.984	14,23%	12,43%	9,44%	7,62%	13,76%	11,86%	2,69
TOTALE ITALIA	99.865	455.353	7.440	31.243	107.305	486.596	-6.720	-4.095	-3,75%	-5,44%	10,51%	8,94%	-2,94%	-4,60%	3,72
TOTALE EUROPA	619	2.665	15	39	634	2.704	-112	910	-6,34%	-1,20%	0,59%	4,74%	-5,89%	-0,83%	4,53
TOTALE ASIA	5.365	15.603	358	1.005	5.723	16.608	-1.341	-8.781	-8,84%	68,99%	-77,61%	-82,03%	-	50,72%	4,26
TOTALE AMERICA	747	2.403	21	21	768	2.424	-1.564	-6.563	21,01%	-	-35,90%	31,62%	-4,19%	-34,59%	2,90
TOTALE MEDIO ORIENTE	1.113	4.684	39	93	1.152	4.777	-461	-4.521	67,83%	-73,21%	110,00%	31,25%	18,98%	-73,03%	3,16
TOTALE RESTO DEL MONDO	107.709	480.708	7.873	32.401	115.582	513.109	-	-23.050	-	-48,43%	-55,17%	-56,94%	-	-48,62%	4,15
TOTALE PAESI ESTERI	366.764	1.311.674	25.763	93.169	392.527	1.404.843	10.198	-	27,06%	-8,68%	0,52%	3,43%	-8,11%	-4,30%	4,44
TOTALE	366.764	1.311.674	25.763	93.169	392.527	1.404.843	10.198	-	27,06%	-8,68%	0,52%	3,43%	-8,11%	-4,30%	4,44

Il 2003 per il territorio della provincia di Palermo(denominato altri comuni) ha registrato **392527 arrivi** e **1404843 presenze** con cali del **-8,11%** per gli arrivi degli stranieri, del **-2,94%** arrivi degli italiani per un totale del **-4,52% (-18581)** sugli arrivi e un **-4,49%** nelle presenze **(-65898)** rispetto al 2002, la permanenza media è di **3,58** giorni che rimane stabile con un +0,09% rispetto al 2002.

Facendo un'analisi delle provenienze si nota:

- una flessione sugli arrivi dei tedeschi con un **-28,25% (-6754)**
- la Francia fa evidenziare un segno positivo negli arrivi del **+4,11% (+1896)** e nelle presenze **+3,36% (+7409)**.
- per quanto riguarda l'ospitalità alberghiera si ha un calo del **-5,25%** negli arrivi e un **-5,20%** nelle presenze;
- un incremento totale negli arrivi del **+7,26%** nell'extralberghiero **(+1680)**, questo incremento va così suddiviso, **1639 (+10,51%)** arrivi italiani e **41** arrivi stranieri ,per quanto riguarda le presenze si ha un totale nelle presenze del **+6,71%**.

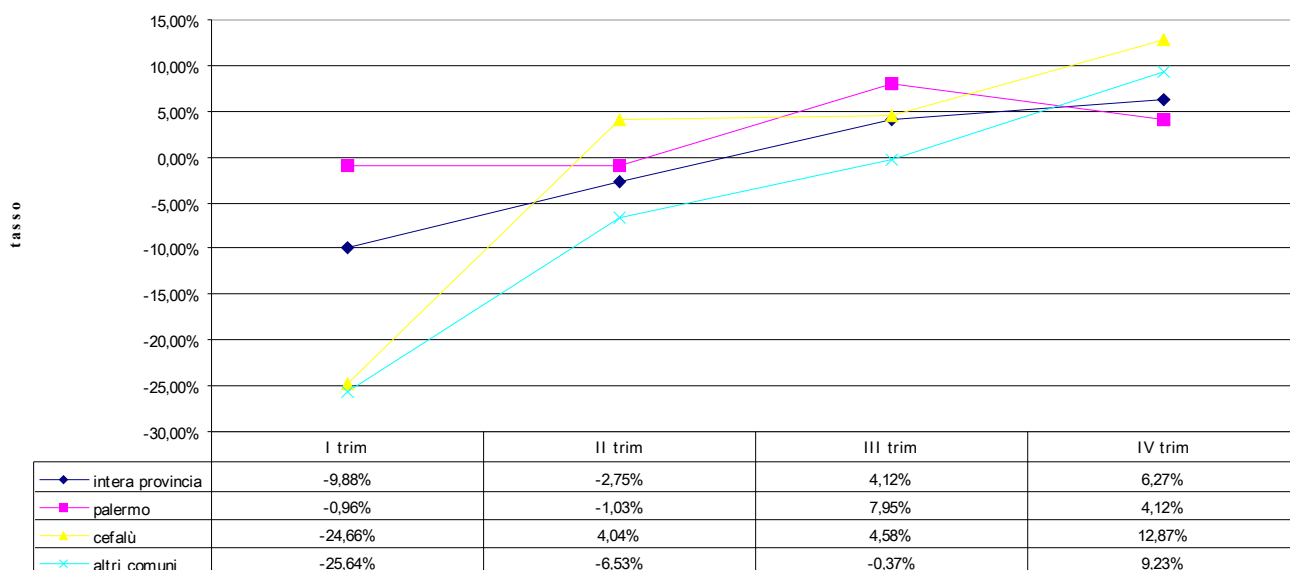
4. Stagionalità 2003

Per avere una migliore lettura dei dati complessivi 2003 si propone una lettura stagionale divisa per trimestri in arrivi e presenze.

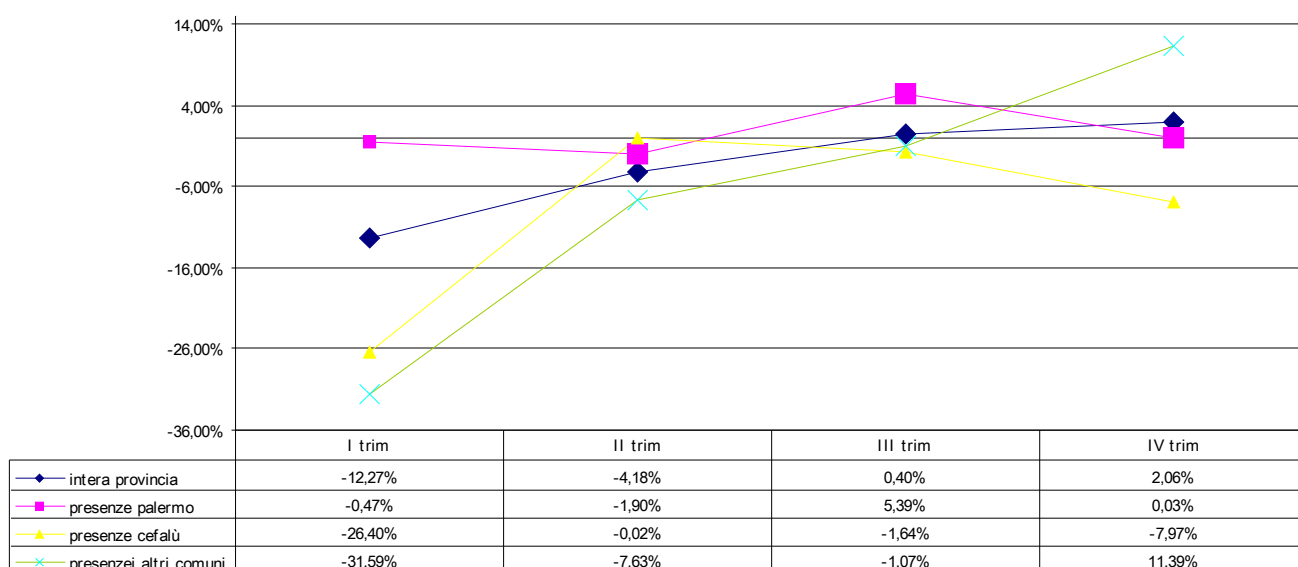
Il primo grafico mostra gli arrivi e la loro crescita o decrescita rispetto ai trimestri dell'anno precedente:

- le tendenze nel primo trimestre sono tutte negative, con un tasso di crescita per la provincia di Palermo di -9,88%
- nel secondo trimestre la variazione percentuale rimane negativa pari al -2,76%, da evidenziare il dato positivo di Cefalù con +4,04%
- un netto miglioramento per tutta la provincia arrivando a un 4,12% nel terzo trimestre
- il quarto trimestre ottiene buoni risultati sia in senso assoluto +6,27% che per le singole aree.

confronto dei tassi di crescita degli arrivi per aree della provincia di Palermo



confronto dei tassi di crescita delle presenze per aree della provincia di Palermo



Il trend delle presenze registra un crescita nel terzo e quarto trimestre per l'intera provincia con 0,40% e il 2,06%.

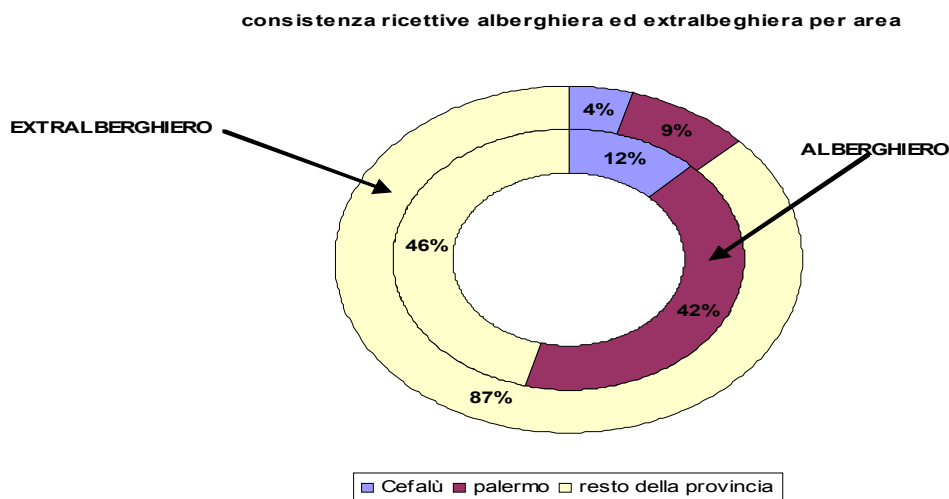
5. Tipologie ricettive e flussi turistici.

Il sistema ricettivo è composto da strutture alberghiere ed extralberghiere per un complessivo di 340 unità, suddivise in 178 strutture alberghiere e 162 extralberghiere (a cui vanno sommati i B&B (27) e gli alloggi privati in affitto (4), con un totale di 920 posti letto).

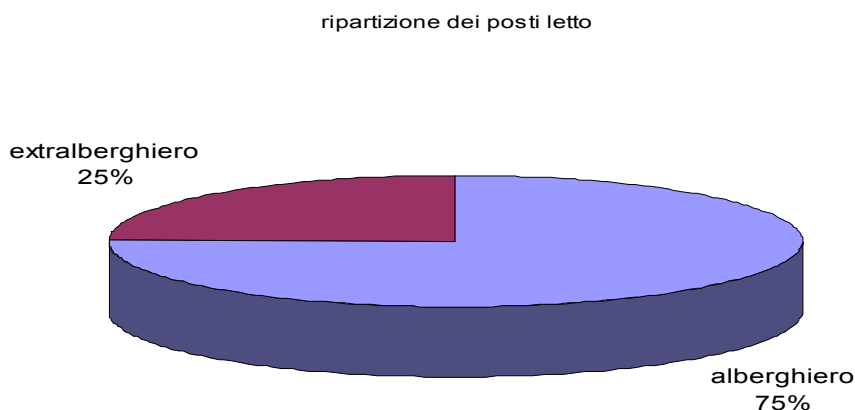
Nel 2003 si è avuta una crescita complessiva del **+3,03%** pari a 10 strutture ricettive 4 nel comparto alberghiero **+2,30%** e 6 nel extralberghiero **+3,85%**, a questo si deve aggiungere l'aumento dei posti letto che arrivano a **30822** con un'incremento di **+3,25%** (vedi allegato CTT4 consistenza esercizi ricettivi), notevole la crescita dei posti letto nell'extralberghiero **+8,59%** pari a **+602** posti.

Il grafico seguente mostra i due principali attori dei comparti alberghiero ed extralberghiero:

1. Palermo con i suoi 74 alberghi ha una consistenza del 42% sul totale alberghiero
2. Il resto della provincia l'87% dell'extralberghiero con 141 esercizi



I **30822** posti letto della provincia di Palermo e la loro distribuzione sul territorio sono importanti per analizzare la ripartizione dei turisti nelle varie tipologie di strutture ricettive (vedi allegato CTT1 rilevazione del movimento negli esercizi ricettivi) annuale.

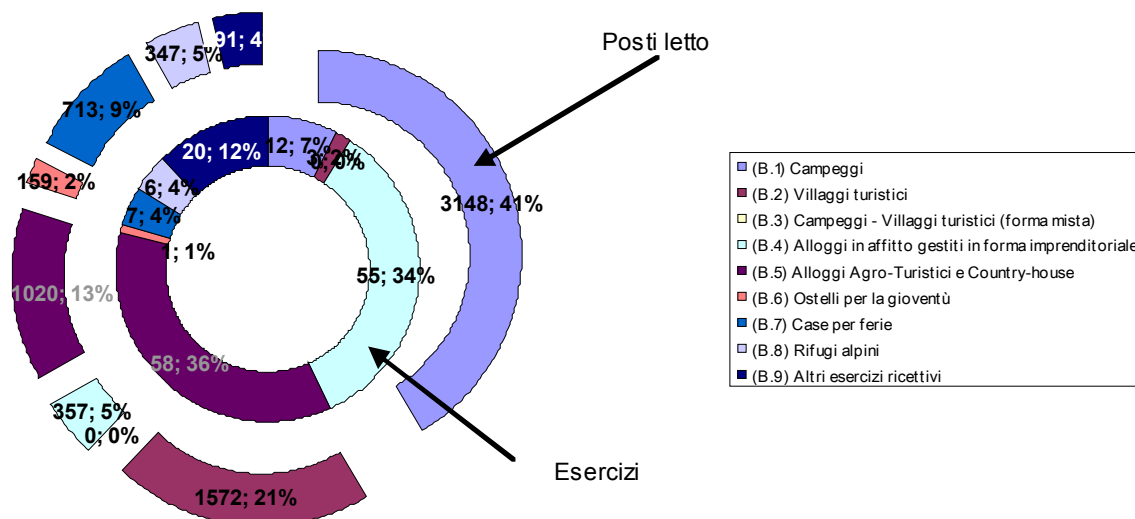


Altro significativo dato della ricettività da mostrare è la disposizione territoriale dei due comparti

5.1 Comparto extralberghiero.

Da notare che il comparto extralberghiero costituisce il **48%** degli esercizi ricettivi della provincia e che con i suoi **7607** rappresenta il **25%** del totale dei posti letto (vedi allegato mod CTT4 2003). Il comparto è costituito da una moltitudine di tipologie come mostrato dal grafico sottostante.

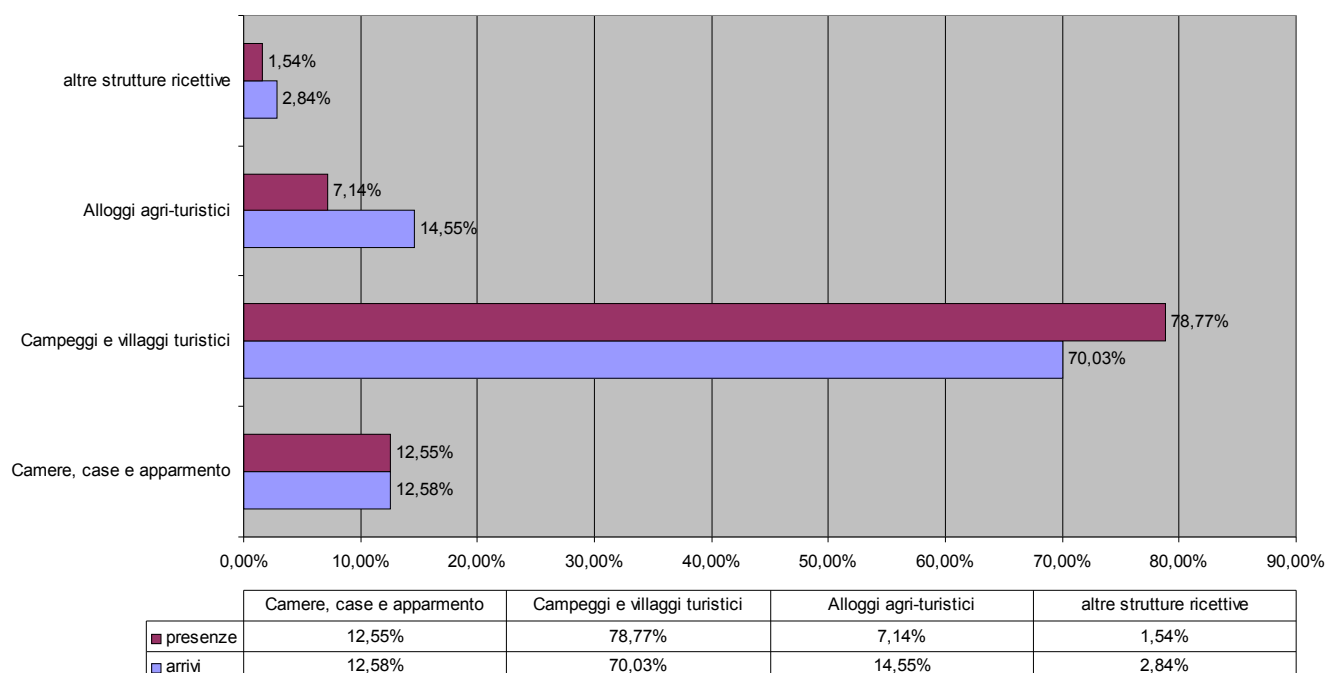
consistenza extralberghiera per tipologia



I **7607** posti dell'extra.alberghiero producono un'incidenza sugli arrivi del **5,99%**, con **66848** arrivi e un **9,67%** sulle presenze, con **320980** presenze.

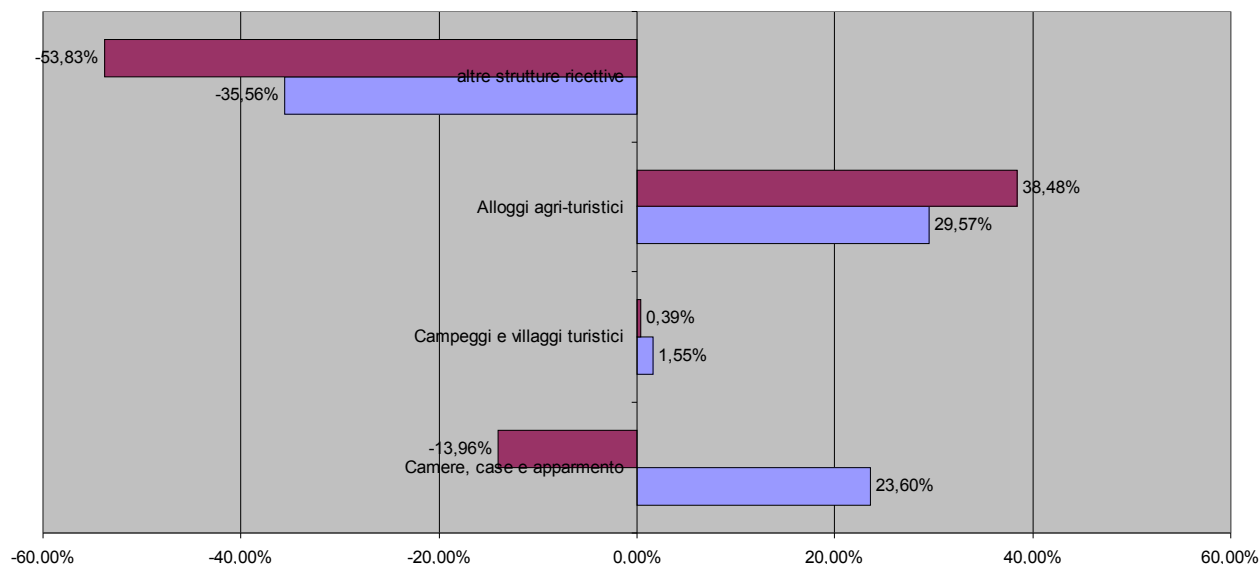
A questi dati corrisponde un tasso di crescita per l'extralberghiero pari a **+5,85%** negli arrivi e **-1,46%** nelle presenze (vedere tabella1 intera provincia). Fra le tipologie dell'extra-alberghiero quella che ha l'incremento maggiore è l'agriturismo con **+29,57%** pari a **+2220** arrivi e **+38,48%** pari a **+6366** presenze, di particolare significatività rispetto al dato dell'incidenza dell'agriturismo sul totale dell'extralberghiero (**14,55%** per gli arrivi e **7,14%** nelle presenze, vedere grafici sottostanti).

distribuzione arrivi e presenze nel comparto extra-alberghiero



La tipologia con maggiore flusso è quella dei campeggi e villaggi turistici anche se il tasso di crescita risulta essere in un momento di pareggio rispetto al 2002.

crescita arrivi e presenze extra-alberghiero

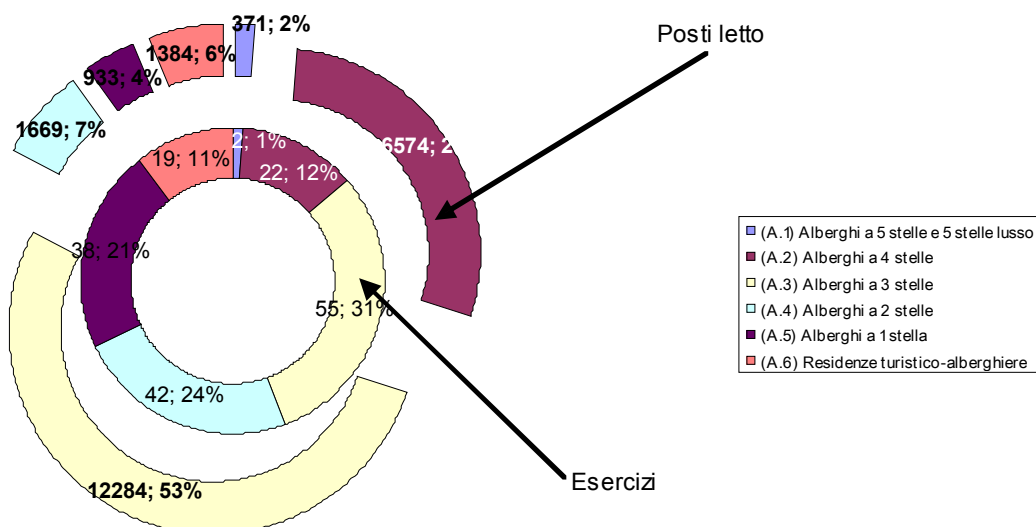


	Camere, case e appartamento	Campeggi e villaggi turistici	Alloggi agri-turistici	altre strutture ricettive
presenze	-13,96%	0,39%	38,48%	-53,83%
arrivi	23,60%	1,55%	29,57%	-35,56%

5.2 Comparto alberghiero.

Il vero protagonista del sistema ospitale della provincia di Palermo è rappresentato dal comparto alberghiero con il **52%** degli esercizi, ed i suoi **23215** posti letto che costituiscono il **75%** dell'offerta ricettiva (vedere il grafico seguente).

consistenza alberghiera per tipologia

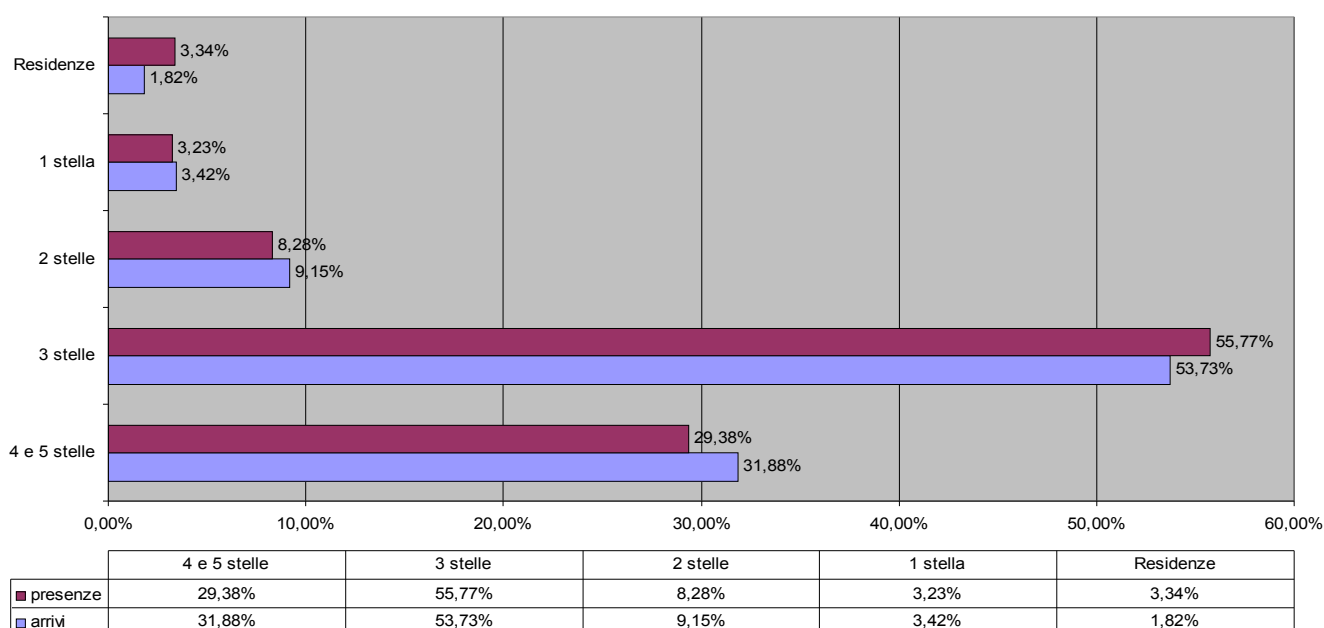


Altri fondamentali dati che caratterizzano questo comparto sono:

- **94,01%** di incidenza sugli arrivi totali (**1115315**)
- **90,33%** di incidenza sulle presenze totali (**3318725**)
- lieve flessione negli arrivi con **-0,25%** pari a **-2623**
- decremento delle presenze con un **-2,24%** pari a **-68730**
- un incremento sostenuto negli arrivi dei turisti italiani con un **+2,30%** pari a **+14516**

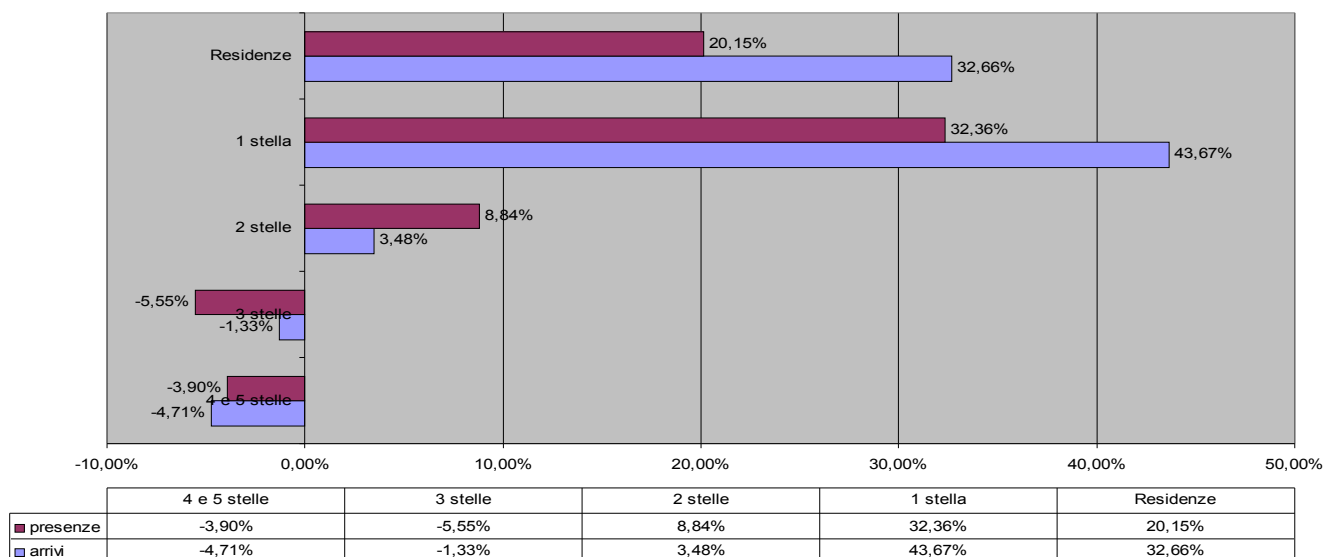
In particolare un confronto fra le tipologie alberghiere mostra la distribuzione degli arrivi e delle presenze centrata sulle categorie 3, 4 e 5 stella, tipologie con una quota di mercato pari al 85,5% degli arrivi alberghieri e al 85,1% delle presenze alberghiere. (vedere grafico e tabella sottostante)

distribuzione arrivi e presenze nel comparto alberghiero



Se il grafico precedente evidenzia una situazione consolidata nel tempo, invece l'evoluzione determinata dai cambiamenti degli stili di consumi dei turisti evidenzia una crescita delle categorie 1 stella, residenze e 2 stelle con una forte decrescita delle categorie Top 4 e 5 stelle. (vedere grafico e tabella sottostante)

crescita arrivi e presenze della categoria alberghiera

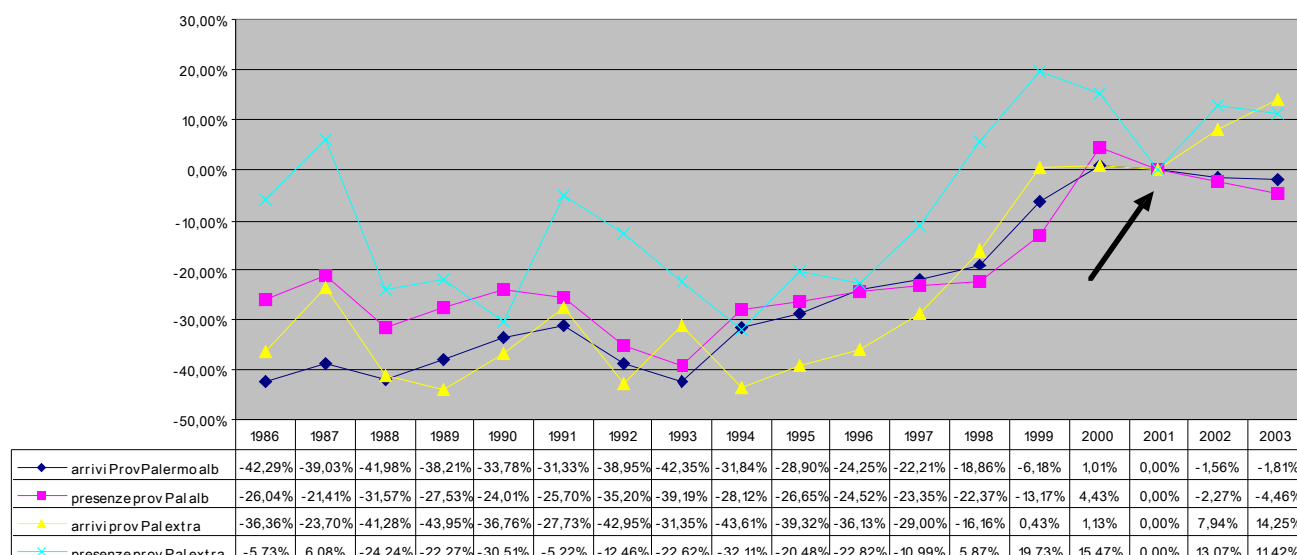


Lo studio nel breve periodo mostra alcune tendenze che devono essere verificate con un'analisi più profonda, l'approccio migliore è quello di considerare un arco di tempo più lungo, ma soprattutto avere come metro un anno significativo.

Per sviluppare l'analisi si è scelto il 2001, in quanto anno in cui il flusso turistico non era inficiato dall'afflusso record del 2000, anno del Giubileo, e nel contempo avere performance buone.

Procediamo con un grafico che fotografa la situazione in maniera molto chiara.

Serie storica base 2001 alberghiero ed extralberghiero



Si evidenziano due tendenze distinte:

- il comparto alberghiero che dopo la vetta toccata nel duemila è in netto declino facendo registrare nel 2003 rispetto al 2001 un **-1,81%** negli arrivi e un **-4,46%** nelle presenze, rispettivamente con **-19288** arrivi e **-140053** presenze.

Tabella 7 serie storia base 2001 comparto alberghiero

TOTALE ALBERGHIERO												
ANNO	PALERMO		CEFALU'		USTICA		Costa		Resto Provincia		TOTALE PROVINCIA	
	ARR.	PRES.	ARR.	PRES.	ARR.	PRES.	ARR.	PRES.	ARR.	PRES.	ARR.	PRES.
2000	593264	1313812	96181	461904	10296	46877	332270	1320063	46553	134028	1078564	3276684
2001	584235	1277175	93731	470897	9839	45559	340233	1233208	39717	110959	1067755	3137798
2002	572390	1214573	91612	468339	8418	39074	355206	1298337	23464	46153	1051090	3066476
2003	585564	1223386	96139	462685	7360	39381	336068	1220865	23336	51428	1048467	2997745
CRESCITA ALBERGHIERA RISPETTO AL 2001												
2000	1,55%	2,87%	2,61%	-1,91%	4,64%	2,89%	-2,34%	7,04%	17,21%	20,79%	1,01%	4,43%
2001	0,00%	0,00%	0,00%	0,00%	0,00%	0,00%	0,00%	0,00%	0,00%	0,00%	0,00%	0,00%
2002	-2,03%	-4,90%	-2,26%	-0,54%	-14,44%	-14,23%	4,40%	5,28%	-40,92%	-58,41%	-1,56%	-2,27%
2003	0,23%	-4,21%	2,57%	-1,74%	-25,20%	-13,56%	-1,22%	-1,00%	-41,24%	-53,65%	-1,81%	-4,46%

- il settore extra-alberghiero, comincia ad essere fondamentale per il bilancio della provincia di Palermo,
- L'extralberghiero ha negli arrivi il trend migliore arrivando al **+14,25%** pari a **+8336** arrivi e **+11,42%** pari a **+32898** presenze rispetto al 2001.

Tabella 8 serie storica base 2001 comparto extralberghiero

TOTALE EXTRA ALBERGHIERO												
	PALERMO		CEFALU'		USTICA		Costa		Resto Provincia		TOTALE PROVINCIA	
ANNO	ARR.	PRES.	ARR.	PRES.	ARR.	PRES.	ARR.	PRES.	ARR.	PRES.	ARR.	PRES.
2000	4744	23557	32429	210354	129	810	12527	57517	9343	40411	59172	332649
2001	5638	26468	30793	182333	131	857	12481	55667	9469	22757	58512	288082
2002	7167	27980	31968	210454	152	1013	12409	62400	11459	23901	63155	325748
2003	9435	30875	31650	196936	327	1720	11283	59489	14153	31960	66848	320980
CRESCITA EXTRA-ALBERGHIERA RISPETTO AL 2001												
2000	-15,86%	-11,00%	5,31%	15,37%	-1,53%	-5,48%	0,37%	3,32%	-1,33%	77,58%	1,13%	15,47%
2001	0,00%	0,00%	0,00%	0,00%	0,00%	0,00%	0,00%	0,00%	0,00%	0,00%	0,00%	0,00%
2002	27,12%	5,71%	3,82%	15,42%	16,03%	18,20%	-0,58%	12,10%	21,02%	5,03%	7,94%	13,07%
2003	67,35%	16,65%	2,78%	8,01%	149,62%	100,70%	-9,60%	6,87%	49,47%	40,44%	14,25%	11,42%

6. Analisi storica 1987-2003

Solo l'analisi di lungo periodo ci consente un'osservazione più approfondita sul trend turistico della provincia di Palermo, la quale è stata suddivisa in aree territoriali che corrispondono a precisi prodotti turistici:

- Palermo
- Cefalù
- Ustica
- Resto della provincia (Madonne e Alto-Belice Corleonese, Valle del Sosio e del Torto)
- Costa dei 3 Golfi

Tabella 9 SERIE STORICA 1987-2003

ANNO	PALERMO		CEFALU'		USTICA		RESTO PROV.		COSTA 3 GOLFI		TOTALE PROVINCIA	
	ARR.	PRES.	ARR.	PRES.	ARR.	PRES.	ARR.	PRES.	ARR.	PRES.	ARR.	PRES.
1986	397908	1310162	97798	468180	5762	28009	13677	45161	138321	740794	653466	2592306
1987	408757	1360728	108041	524418	6509	30520	17428	48069	154895	807954	695630	2771689
1988	369885	1050684	97941	457931	6508	27614	21677	55025	157816	774214	653827	2365468
1989	383151	1118649	103707	500184	5032	17203	32389	86938	168262	775008	692541	2497982
1990	414045	1162901	103043	495977	6659	24962	40011	118408	180266	782511	744024	2584759
1991	433745	1122055	104808	518785	6889	32246	47888	146907	182133	784315	775463	2604308
1992	393775	1047250	90738	412160	7400	33769	47003	132709	146375	659555	685291	2285443
1993	359758	932421	99398	486255	5374	19787	35491	92460	155693	599940	655714	2130863
1994	419141	1001483	106666	545827	7852	26245	39527	99576	187556	777972	760742	2451103
1995	448580	1026724	103424	531213	3909	14814	39293	116571	199516	841444	794722	2530766
1996	475831	1058236	102002	473811	6992	30543	39802	100886	221544	927290	846171	2590766
1997	505118	1116538	109975	507747	6222	27622	38426	108461	212422	901234	872163	2661602
1998	518668	1102438	114858	556703	6637	31612	46734	151920	228.486	898198	915383	2740871
1999	548194	1214117	127985	693745	6128	32709	52892	161380	325292	967626	1060491	3069577
2000	598008	1337369	128610	672258	10425	47687	55896	174439	344797	1377580	1137736	3609333
2001	589873	1303643	124524	653230	9970	46416	49186	133716	352714	1288875	1126267	3425880
2002	579557	1242553	123580	678793	8570	40087	34923	70054	367615	1360737	1114245	3392224
2003	594999	1254261	127789	659621	7687	41101	37489	83388	347351	1280354	1115315	3318725

Tabella 10 SERIE STORICA DEI TASSI DI CRESCITA IN BASE MOBILE (1987-2003)

ANNO	PALERMO		CEFALU'		USTICA		RESTO PROV.		COSTA 3 GOLFI		TOTALE PROVINCIA	
	ARR.	PRES.	ARR.	PRES.	ARR.	PRES.	ARR.	PRES.	ARR.	PRES.	ARR.	PRES.
1987	2,73%	3,86%	10,47%	12,01%	12,96%	8,96%	27,43%	6,44%	11,98%	9,07%	6,45%	6,92%
1988	-9,51%	-22,79%	-9,35%	-12,68%	-0,02%	-9,52%	24,38%	14,47%	1,89%	-4,18%	-6,01%	-14,66%
1989	3,59%	6,47%	5,89%	9,23%	-22,68%	-37,70%	49,42%	58,00%	6,62%	0,10%	5,92%	5,60%
1990	8,06%	3,96%	-0,64%	-0,84%	32,33%	45,10%	23,53%	36,20%	7,13%	0,97%	7,43%	3,47%
1991	4,76%	-3,51%	1,71%	4,60%	3,45%	29,18%	19,69%	24,07%	1,04%	0,23%	4,23%	0,76%
1992	-9,22%	-6,67%	-13,42%	-20,55%	7,42%	4,72%	-1,85%	-9,66%	-19,63%	-15,91%	-11,63%	-12,24%
1993	-8,64%	-10,96%	9,54%	17,98%	-27,38%	-41,40%	-24,49%	-30,33%	6,37%	-9,04%	-4,32%	-6,76%
1994	16,51%	7,41%	7,31%	12,25%	46,11%	32,64%	11,37%	7,70%	20,47%	29,67%	16,02%	15,03%
1995	7,02%	2,52%	-3,04%	-2,68%	-50,22%	-43,55%	-0,59%	17,07%	6,38%	8,16%	4,47%	3,25%
1996	6,07%	3,07%	-1,37%	-10,81%	78,87%	106,18%	1,30%	-13,46%	11,04%	10,20%	6,47%	2,37%
1997	6,15%	5,51%	7,82%	7,16%	-11,01%	-9,56%	-3,46%	7,51%	-4,12%	-2,81%	3,07%	2,73%
1998	2,68%	-1,26%	4,44%	9,64%	6,67%	14,45%	21,62%	40,07%	7,56%	-0,34%	4,96%	2,98%
1999	5,69%	10,13%	11,43%	24,62%	-7,67%	3,47%	13,18%	6,23%	42,37%	7,73%	15,85%	11,99%
2000	9,09%	10,15%	0,49%	-3,10%	70,12%	45,79%	5,68%	8,09%	6,00%	42,37%	7,28%	17,58%
2001	-1,36%	-2,52%	-3,18%	-2,83%	-4,36%	-2,67%	-12,00%	-23,35%	2,30%	-6,44%	-1,01%	-5,08%
2002	-1,75%	-4,69%	-0,76%	3,91%	-14,04%	-13,64%	-29,00%	-47,61%	4,22%	5,58%	-1,07%	-0,98%
2003	2,66%	0,94%	3,41%	-2,82%	-10,30%	2,53%	7,35%	19,03%	-5,51%	-5,91%	0,10%	-2,17%

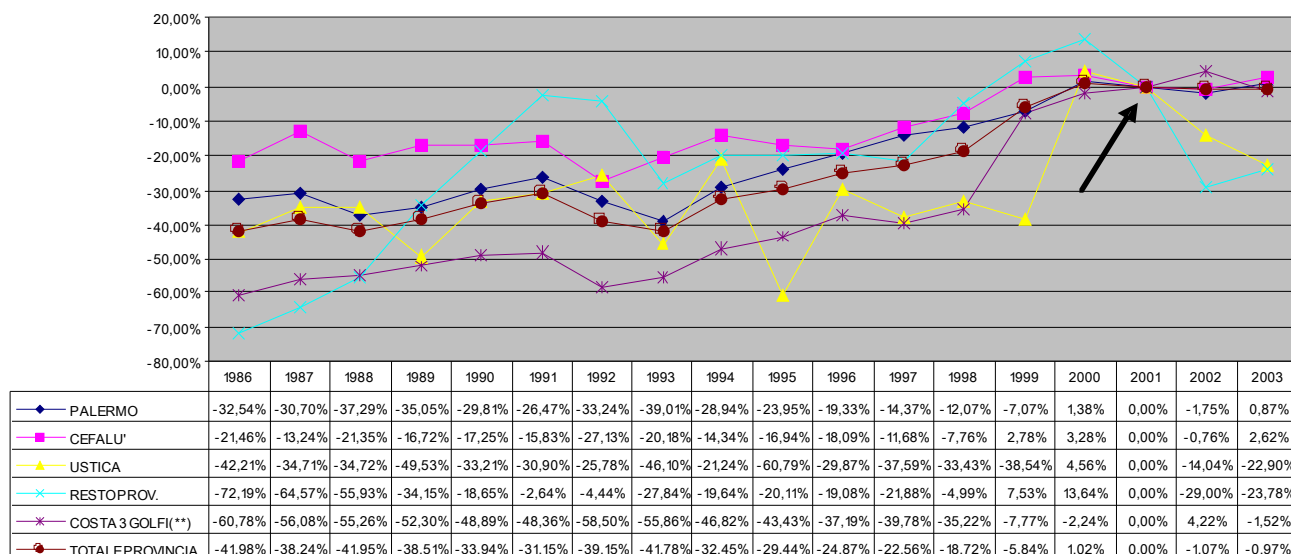
Tabella 11 SERIE STORICA DEI TASSI DI CRESCITA CON BASE 2001 (1987-2003)

base 2001 ANNO	PALERMO		CEFALU'		USTICA		RESTO PROV.		COSTA 3 GOLFI(**)		TOTALE PROVINCIA	
	ARR.	PRES.	ARR.	PRES.	ARR.	PRES.	ARR.	PRES.	ARR.	PRES.	ARR.	PRES.
1986	-32,54%	0,50%	-21,46%	-28,33%	-42,21%	-39,66%	-72,19%	-66,23%	-60,78%	-42,52%	-41,98%	-24,33%
1987	-30,70%	4,38%	-13,24%	-19,72%	-34,71%	-34,25%	-64,57%	-64,05%	-56,08%	-37,31%	-38,24%	-19,10%
1988	-37,29%	-19,40%	-21,35%	-29,90%	-34,72%	-40,51%	-55,93%	-58,85%	-55,26%	-39,93%	-41,95%	-30,95%
1989	-35,05%	-14,19%	-16,72%	-23,43%	-49,53%	-62,94%	-34,15%	-34,98%	-52,30%	-39,87%	-38,51%	-27,08%
1990	-29,81%	-10,80%	-17,25%	-24,07%	-33,21%	-46,22%	-18,65%	-11,45%	-48,89%	-39,29%	-33,94%	-24,55%
1991	-26,47%	-13,93%	-15,83%	-20,58%	-30,90%	-30,53%	-2,64%	9,86%	-48,36%	-39,15%	-31,15%	-23,98%
1992	-33,24%	-19,67%	-27,13%	-36,90%	-25,78%	-27,25%	-4,44%	-0,75%	-58,50%	-48,83%	-39,15%	-33,29%
1993	-39,01%	-28,48%	-20,18%	-25,56%	-46,10%	-57,37%	-27,84%	-30,85%	-55,86%	-53,45%	-41,78%	-37,80%
1994	-28,94%	-23,18%	-14,34%	-16,44%	-21,24%	-43,46%	-19,64%	-25,53%	-46,82%	-39,64%	-32,45%	-28,45%
1995	-23,95%	-21,24%	-16,94%	-18,68%	-60,79%	-68,08%	-20,11%	-12,82%	-43,43%	-34,71%	-29,44%	-26,13%
1996	-19,33%	-18,82%	-18,09%	-27,47%	-29,87%	-34,20%	-19,08%	-24,55%	-37,19%	-28,05%	-24,87%	-24,38%
1997	-14,37%	-14,35%	-11,68%	-22,27%	-37,59%	-40,49%	-21,88%	-18,89%	-39,78%	-30,08%	-22,56%	-22,31%
1998	-12,07%	-15,43%	-7,76%	-14,78%	-33,43%	-31,89%	-4,99%	13,61%	-35,22%	-30,31%	-18,72%	-20,00%
1999	-7,07%	-6,87%	2,78%	6,20%	-38,54%	-29,53%	7,53%	20,69%	-7,77%	-24,92%	-5,84%	-10,40%
2000	1,38%	2,59%	3,28%	2,91%	4,56%	2,74%	13,64%	30,45%	-2,24%	6,88%	1,02%	5,35%
2001	0,00%	0,00%	0,00%	0,00%	0,00%	0,00%	0,00%	0,00%	0,00%	0,00%	0,00%	0,00%
2002	-1,75%	-4,69%	-0,76%	3,91%	-14,04%	-13,64%	-29,00%	-47,61%	4,22%	5,58%	-1,07%	-0,98%
2003	0,87%	-3,79%	2,62%	0,98%	-22,90%	-11,45%	-23,78%	-37,64%	-1,52%	-0,66%	-0,97%	-3,13%

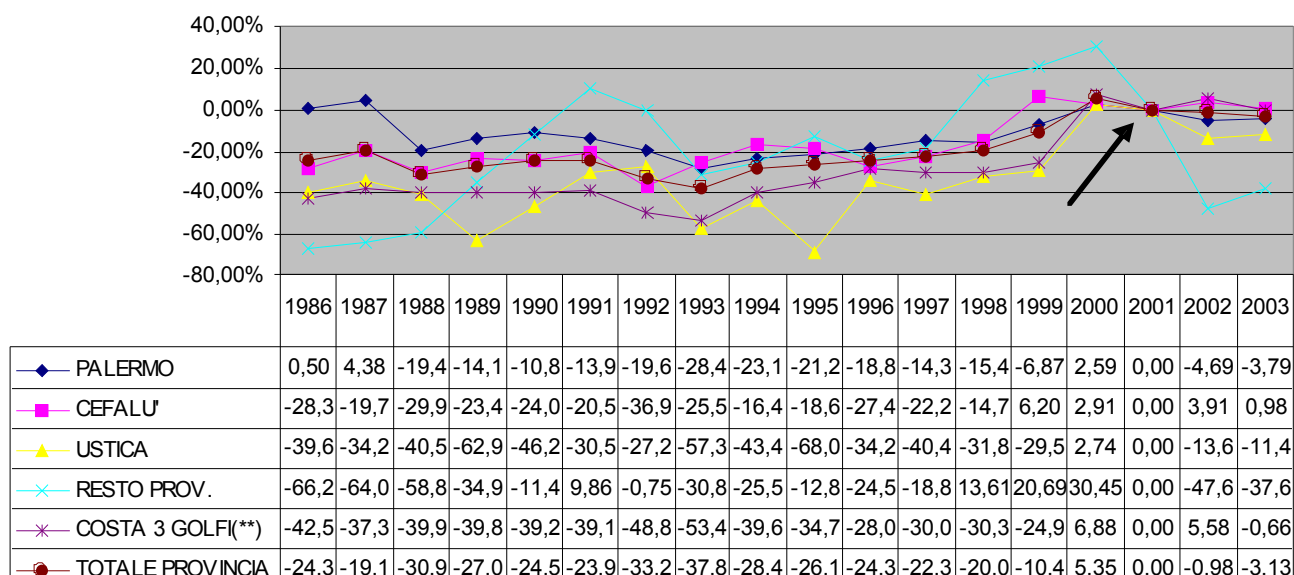
Le tabelle risultano essere molto esplicative è il confronto con il 2001 (tabella 11) ci dà molti spunti di riflessione:

1. nell'area resto della provincia vi è un flessione sia degli arrivi con **-23,78%** che delle presenze **-37,64%**, anche se la crisi avvenuta nel 2002 (**-29%** e **-47,61%**), sembra superata con un aumento rispetto alla tabella 10 del **+7,35%** pari a **+2566** arrivi e **+19,03%** pari a **+13334** presenze (vedere grafici sottostanti linee azzurre).

serie storica base 2001 arrivi



serie storica base 2001 presenze



- la costa 3 golfi sostanzialmente tiene, anche se risulta essere in declino rispetto al 2002
- l'isola di Ustica registra **-22,90%** e **-11,45%** in arrivi e presenze
- Lieve crescita Palermo con **+0,87%** negli arrivi e in perdita con **-3,79%** nelle presenze
- in netto miglioramento Cefalù che con il suo **+2,62%** arrivi e **+0,98%** presenze si rifà degli arrivi del 2002
- in complessivo la provincia rispetto al 2001 ha una lieve flessione con il **-0,97%** negli arrivi, e un **-3,13%** nelle presenze